



La façade sur rue, joliment clôturée, a ce charme intemporel qui fait le succès de Deauville.

“ *La demeure a su conserver toute l'âme de la ville du Duc de Morny* ”



C i-dessus : Cathie-Anne est la chef d'orchestre de cette symphonie de couleurs et de matières.

UNE NOUVELLE VIE EN MIEUX

Cette somptueuse villa du cœur de Deauville arbore fièrement sa jolie façade en pierre dorée et son élégant fronton rappelant le style anglo-normand né en ces terres de la Côte Fleurie. Récemment rénovée pour lui donner un nouveau lustre, la villa perpétue les plus belles heures de la station balnéaire créée par le duc de Morny.

Reportage et photos de Gilles Targat

... **Recevoir en Normandie**

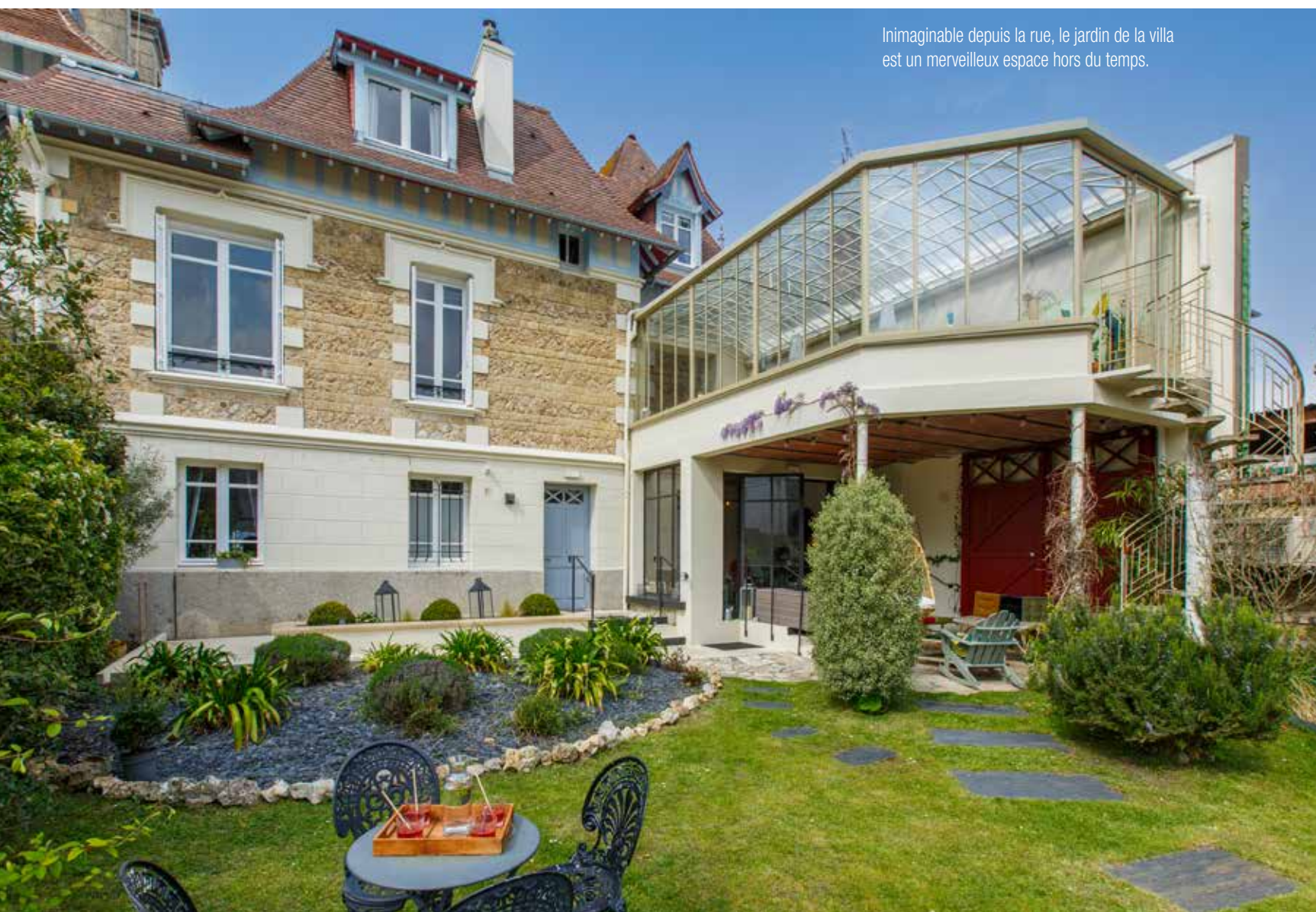
Dès sa création de toutes pièces au second Empire, Deauville a permis à de nombreux artistes, urbanistes et architectes de lui conférer cette aura qui la place au rang des célèbres stations balnéaires dans le monde entier. A l'image de la Villa Strassburger, le fameux style anglo-normand y a trouvé de multiples déclinaisons. Modernisé et interprété, cet héritage patrimonial se retrouve partout de l'hippodrome aux célèbres planches.

A deux pas du couvent des Franciscaines restauré et devenu un nouveau haut-lieu de la culture, cette demeure bourgeoise derrière son élégante clôture blanche respire l'esprit deauvillais dans toute sa splendeur.

Propriété familiale depuis les années 70, la belle demeure, quelque peu assoupie a, sous la férule de trois copropriétaires, trouvé son second souffle et une nouvelle vocation. La maison accueille désormais événements et séminaires d'entreprises, mais aussi des familles qui y retrouvent le charme inénarrable des villégiatures du second Empire.

Ce qui aurait pu être un austère espace de travail a su conserver ce supplément d'âme des maisons vivantes. Sous la direction de Cathie-Anne, la maison s'est dotée d'un décor contemporain et d'équipements modernes, sans jamais être dénaturée de son charme qui fait que l'on s'y sent immédiatement chez soi. ...

“ *Tout l'esprit de Deauville se révèle dans la façade au toit pentu* ”



Inimaginable depuis la rue, le jardin de la villa est un merveilleux espace hors du temps.



Ci-dessus : L'enfilade des salons prolongée par la véranda procure une sensation d'espace illimité.

Ci-dessous : La cuisine, magnifiquement parée de bleu, promet de beaux festins colorés.

Ci-dessous : L'art de la table est cultivé comme l'un des beaux-arts.



... **Un jardin secret**

A peine le seuil franchi, les délicates tonalités pastel et le décor sobre font opérer la magie et l'apaisement immédiat. Autour de l'escalier en orme dont le décor rend hommage à tous les hauts-lieux de la Normandie, la maison s'organise dans un espace aux vastes proportions. Du parquet massif au point de Hongrie aux plafonds moulurés, tous les éléments, sans faute de goût, invitent au bien-être et au lâcher-prise. Si la demeure est un lieu de réception, le secret de sa séduction réside dans le soin apporté au choix de chaque élément, des radiateurs anciens aux petits accessoires. Tout a été pensé par Cathie-Anne comme si elle devait y vivre elle-même. Passé le coup de cœur pour les deux salons en enfilade, un déferlement de clarté happe le regard jusqu'au jardin d'hiver, baigné par cette lumière qui inspira tant les peintres du XX^{ème} siècle. Un décor coloré avec son mobilier d'osier et de rotin cultive les tonalités chaudes et relaxantes.

Depuis la grande verrière, le jardin se dévoile comme une apparition. Telle une œuvre naturaliste, l'oasis de verdure plonge le visiteur dans une béatitude instantanée. De ses multiples points de vue, la façade sud se révèle et ouvre le regard sur les charmants espaces de cette propriété aux milles surprises. ...



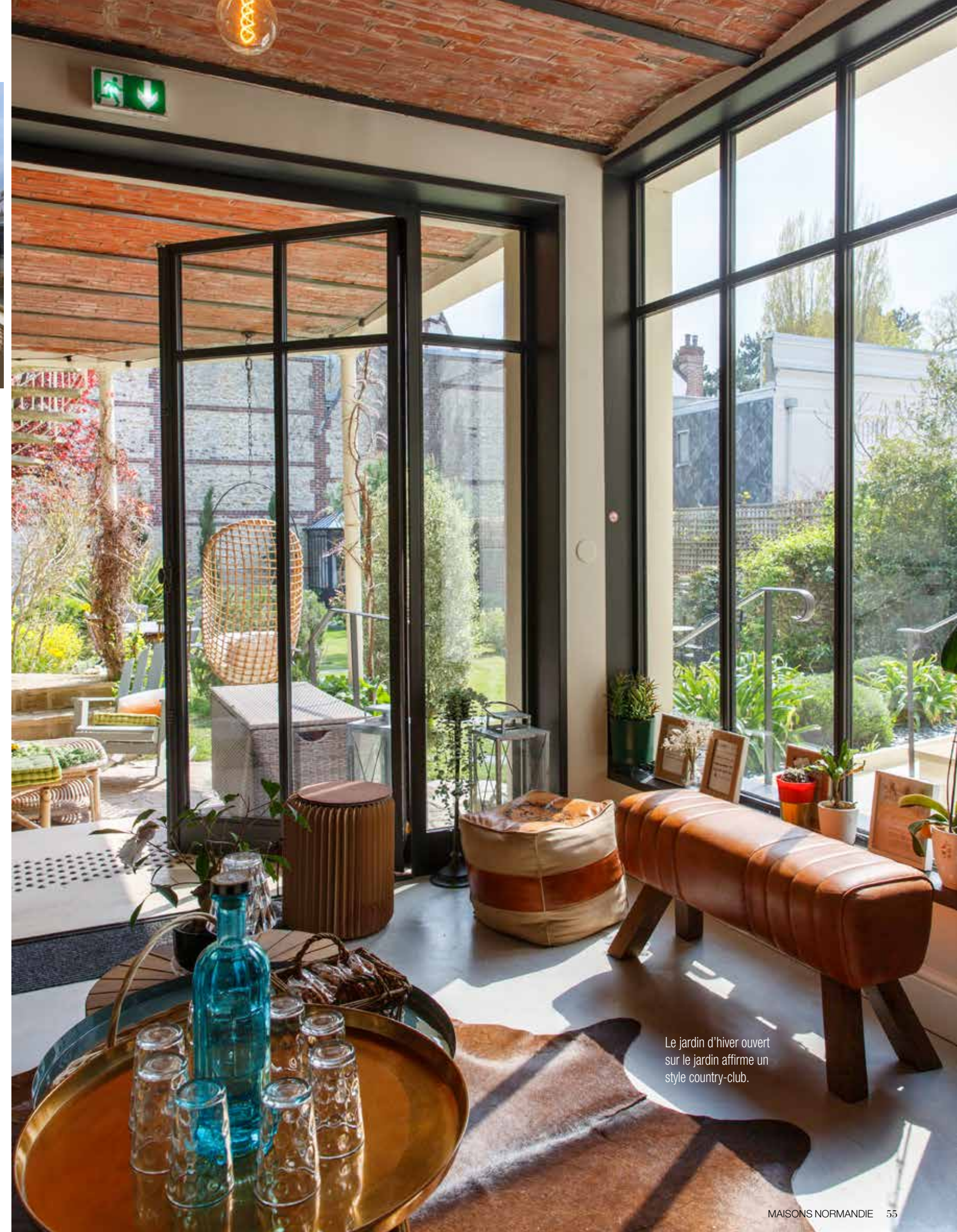
Ci-dessus / ci-contre : Rotin et couleurs chamarrées apportent une note exotique sous le ciel de la Côte Fleurie.



“ Dans cet espace privilégié s'établit un lien permanent entre le dedans et le dehors ”



Depuis les étages, l'incroyable verrière dévoile ses belles proportions.



Le jardin d'hiver ouvert sur le jardin affirme un style country-club.

... Comme un décor de cinéma

L'intérieur se découvre comme une succession de scènes d'un film aux décors parfaits, rien de plus normal dans cette ville dédiée au cinéma. Depuis *Un Homme et une Femme* de Claude Lelouch, la ville du festival du film américain se raconte en technicolor.

La cuisine épicurienne à souhait, avec des équipements professionnels et des lignes épurées, se joue dans le grand bleu. Sous une bande son composée par les oiseaux du jardin, la vie se déroule en panoramique.

Chaque pièce, même modeste, révèle le talent de Cathie-Anne, chineuse inspirée et déterminée qui a su composer une palette chromatique délicate. Une chambre se décline sous cinquante nuances de vert. ! Du panorama mural aux moindres coussins, la couleur est travaillée et sublimée. Dans une autre palette aux tons pastel, la salle de bain attenante propose une ambiance balnéaire joliment vintage avec sa baignoire authentique du milieu du XX^{ème} siècle.

Plus près des étoiles, les ambiances se déclinent en un vaste programme. La nuit s'y raconte en noir et blanc, se vit sous les tonalités éclatantes des cerisiers en fleurs dignes d'un film de Wong Kar Wai ou alors dans l'univers sensuel de l'osier nimbé de couleurs rose orangées très actuelles.

Avec passion et sens du partage, Cathie-Anne et ses associés ont réussi à mettre en scène une belle histoire dans un somptueux décor perpétuant le glamour et le faste de l'esprit Deauville qui fait rêver le monde entier.

“ Depuis le XIX^{ème} jusqu'à nos jours, la Côte Fleurie inspire les artistes et les esthètes



Chaque grand site de Normandie est évoqué par des affiches de créateurs.



Deux vases contemporains et une antique cheminée traduisent bien la croisée des époques de Deauville.



Quel joli luxe qu'un bain avec vue sur le ciel de Deauville.



Ci-dessus : Chaque chambre arbore une ambiance colorée, celle du premier étage se pare d'un nuancier de verts.



Ci-dessus : Avec pour seul point commun le soin apporté au décor, chaque chambre est unique.



Ci-dessus : La chambre aux tonalités rose et rouges s'inspire des cerisiers japonais.



Ci-dessus : Couleurs chaudes et osier pour une note seventies.



Ci-dessus : La chambre en noir et blanc révèle son caractère bien affirmé.



Ci-dessus : La baignoire, avec ses lignes modernes, n'avoue pas son âge. Elle est là depuis les années cinquante.